



## ETSAV

### Sistema de Garantia Interna de la Qualitat - SGIQ

## PC5 Gestió de la mobilitat de l'estudiantat

Responsable del procés	Responsable de l'aprovació	Data aprovació
Sotsdirector/a amb funcions en l'àmbit de la mobilitat	Junta d'Escola	9 juliol 2024

RESUM DE REVISIONS		
Versió	Descripció	Data aprovació
V0	Versió inicial	Junta d'Escola 03/06/2009
V1	Revisió i modificació, versió simplificada d'acord amb la Xarxa de Qualitat UPC	Junta d'Escola 14/09/2021
V2	Revisió i modificació, adaptació a processos transversals i plantilla UPC	Comissió de Qualitat 14/03/2024

## ÍNDEX

1 FINALITAT	3
2 ABAST	3
3 DEFINICIONS	3
4 DESCRIPCIÓ DEL PROCÉS	3
4.1 Queixes i suggeriments	4
4.2 Revisió del procés	4
5 INDICADORS	5
6 EVIDÈNCIES	6
7 RESPONSABILITATS	6
8 NORMATIVES/REFERÈNCIES	7
9 FITXA RESUM	7
10 FLUXGRAMA	9
11 FITXA DE REVISIÓ	10

## 1 FINALITAT

Aquest procés descriu com l'ETSAV gestiona la mobilitat de l'estudiantat (*outgoing* i *incoming*). L'ETSAV revisa, actualitza i millora contínuament els processos relatius a la mobilitat de l'estudiantat.

## 2 ABAST

El present procés és d'aplicació a les titulacions oficials de l'ETSAV, tant de grau com de màster.

## 3 DEFINICIONS

Podeu consultar els principals termes que apareixen en aquest document accedint al [glossari](#) de la Universitat.

## 4 DESCRIPCIÓ DEL PROCÉS

### Campanya anual de mobilitat

Anualment el/la sotsdirector/a amb funcions en l'àmbit de la mobilitat, juntament amb el/la coordinador/a d'internacionals i el personal encarregat de la gestió de la mobilitat revisen:

- indicadors de mobilitat obtinguts en el curs anterior i les accions de millora proposades
- queixes i suggeriments
- normatives i convocatòries de mobilitat vigents
- els acords bilaterals vigents

i elaboren la [Guia de mobilitat](#) per cada curs (campanya anual).

Per la definició del model de la campanya es tenen en compte també els processos transversals de la UPC [PT.05 Suport a l'estudiantat](#) i [PT.07 Promoció dels estudis i captació de l'estudiantat](#).

El disseny de la campanya anual de mobilitat s'aprova a la Comissió de Mobilitat, s'informa a la Junta d'Escola, i es publica i se'n fa difusió per tots els mitjans disponibles i s'organitzen sessions informatives per tal de fomentar la participació de tot l'estudiantat, tal com s'especifica en el [Pla d'Orientació de l'Estudiantat](#) (POE) que emana del [PC8 Orientació i seguiment del procés d'aprenentatge de l'estudiantat](#).

La composició i funcions de la Comissió de Mobilitat estan especificades en el [Programa Marc](#).

### Estudiantat outgoing

L'estudiantat matriculat en titulacions oficials de l'ETSAV té la possibilitat de realitzar una estada de mobilitat internacional durant els seus estudis. En el [Programa Marc](#) de cada titulació s'estableixen les condicions acadèmiques generals i els criteris de selecció i admissió.

La unitat especialitzada de la UTG organitza la campanya i s'encarrega de la tramitació de l'expedient de mobilitat associat de cada estudiant que marxa.

En tot el procés pot ser necessària la col·laboració amb el [Gabinet de Relacions Internacionals de la UPC](#), el [Servei de Gestió Acadèmica de la UPC](#), la unitat de grau i màster de l'ETSAV i els serveis equivalents de les universitats de destí.

En el [Pla d'Orientació a l'Estudiantat](#) (POE) i en el [Pla d'Internacionalització](#) s'especifiquen les accions d'orientació a l'estudiantat ETSAV que realitza un intercanvi acadèmic amb altres universitat: sessions informatives i orientació inicial, durant i en finalitzar el període d'intercanvi.

### **Estudiantat incoming**

Les universitats partners comuniquen a l'Oficina de Relacions Internacionals (ORI), que forma part de l'unitat de suport institucional i relacions externes (USIRE), quins estudiants han seleccionat per fer una estada de mobilitat a l'ETSAV i aquesta s'encarrega de la tramitació de l'expedient de mobilitat associat de cada estudiant estranger acceptat.

En tot el procés pot ser necessària la col·laboració amb el [Gabinet de Relacions Internacionals de la UPC](#), la unitat de grau i màster de l'ETSAV, els serveis equivalents de les universitats de destí i el professorat coordinador de les assignatures on s'han matriculat aquests estudiants.

En el [Pla d'Orientació a l'Estudiantat](#) (POE) i en el [Pla d'Internacionalització](#) s'especifiquen les accions d'acollida i de suport per a l'estudiantat incoming que realitza un intercanvi acadèmic a l'ETSAV procedent d'altres universitats.

### **Pla d'Internacionalització**

L'equip directiu impulsa un procés participatiu per a l'elaboració d'un [Pla d'Internacionalització](#) de l'ETSAV, amb la implicació dels diferents grups d'interès generadors i beneficiaris de la mobilitat: PDI, PTGAS i estudiantat. Aquest Pla s'emarka en el [Pla d'Internacionalització de la UPC](#) i té com a eixos principals

- Captar estudiantat internacional de postgrau (matriculat) i grau (en estada de mobilitat)
- Incrementar la projecció i visibilitat internacional de l'Escola
- Internacionalitzar l'oferta educativa per dotar l'estudiantat ETSAV d'una perspectiva global
- Optimitzar la gestió i qualitat de la mobilitat
- Millorar la integració dels estudiants internacionals

El Pla es debat i s'aprova per la Junta d'Escola i es publica i difon tal com s'especifica en el procés [PC1 Publicació de la informació i rendició de comptes](#). La Comissió de mobilitat vetlla pel seguiment de les accions proposades al Pla d'Internacionalització i elabora un informe anual de seguiment del Pla d'Internacionalització.

#### **4.1 Queixes i suggeriments**

Les queixes i suggeriments corresponents a aquest procés es gestionen d'acord al procés [PM1 Gestió de queixes, suggeriments, reclamacions i felicitacions](#), i es tenen en compte a l'hora de fer la revisió del procés.

#### **4.2 Revisió del procés**

El/la responsable gestor del procés recull anualment els valors dels indicadors i les valoracions dels grups d'interès (queixes, suggeriments, reclamacions i felicitacions) referents al procés,

tenint en compte el que s'especifica als processos transversals de la UPC [PT11 Recollida de satisfacció dels grups d'interès](#) i [PT12 Recollida de la informació](#).

El/la responsable del procés, amb el suport del/la responsable gestor, analitza les dades i el funcionament del procés i empena la Fitxa "Informe de revisió del funcionament del procés".

Aquesta valoració s'inclou en el informe de seguiment del centre (ISC) [PE2 Desplegament, revisió i millora del SGIQ](#) de l'ETSAV i a partir del seu anàlisi poden generar-se propostes de millora i/o canvis en el procés.

Si s'escau, també s'elaboren propostes de millora relacionades amb el [PT02 Revisió i millora del SGIQ marc de la UPC](#).

## 5 INDICADORS

La informació relativa als indicadors i els seus valors es troba disponible al [quadre de comandament](#) d'indicadors.

Codi indicador	Nom	Descripció
PC5.IN.1	Nombre d'estudiants outgoing	Nombre total d'estudiants ETSAV que han fet una estada de mobilitat (per fer seguiment del manteniment del balance entre incoming i outgoing)
PC5.IN.2	Nombre d'estudiants incoming	Nombre total d'estudiants d'altres universitats que fan una estada a l'ETSAV (per fer seguiment del manteniment del balance entre incoming i outgoing)
PC5.IN.3	Satisfacció de l'estudiantat	Mitjana resposta satisfacció general de l'estudiantat amb l'estada Erasmus
PM1.IN.4 *	Nombre de QSRF	Nombre de queixes, suggeriments, reclamacions i felicitacions rebuts en relació a aquest procés (fa referència al <a href="#">PM1 Gestió de queixes, suggeriments, reclamacions i felicitacions</a> )

\*Indicador que afecta a tots els processos. Apareix desagregat al Quadre de Comandament

## 6 EVIDÈNCIES

Codi	Identificació	Responsable custòdia	Localització arxiu	Temps conservació
------	---------------	----------------------	--------------------	-------------------

PC5.EV.1	<a href="#">Convenis bilaterals UPC-universitats</a>	Sotsdirector/a amb funcions en l'àmbit de la mobilitat	repositori ETSAV	permanent
PC5.EV.2	<a href="#">Guia de mobilitat anual</a>	Sotsdirector/a amb funcions en l'àmbit de la mobilitat	repositori ETSAV	5 anys
PC5.EV.3	Actes dels processos de selecció dels estudiants <i>outgoings</i> de l'ETSAV	Sotsdirector/a amb funcions en l'àmbit de la mobilitat	repositori ETSAV	5 anys
PC5.EV.4	<a href="#">Pla d'Internacionalització</a>	Secretari/ària Acadèmic/a	repositori ETSAV intranet govern UPC	permanent
PC5.EV.5	Informe de Seguiment del Pla d'Internacionalització	Sotsdirector/a amb funcions en l'àmbit de la mobilitat	repositori ETSAV	permanent
PC5.EV.6	<a href="#">Actes d'òrgans de govern</a>	Secretari/ària Acadèmic/a	repositori ETSAV intranet govern UPC	permanent
PC5.EV.7	<a href="#">Informe de revisió del funcionament del procés</a>	Sotsdirector/a amb funcions en l'àmbit de la qualitat	repositori ETSAV	permanent

## 7 RESPONSABILITATS

### Responsable del procés:

Sotsdirector/a amb funcions en l'àmbit de la mobilitat - defineix el model anual de mobilitat, garanteix la implementació, seguiment i millora del procés, analitza dades i fa propostes de millora

### Responsable gestor:

Cap de la unitat de suport institucional i relacions externes - recull i analitza dades, dona suport en l'elaboració de documentació

### Altres agents implicats:

Equip directiu - impulsa l'elaboració del Pla d'Internacionalització

Junta d'Escola - debat i aprova el Pla d'Internacionalització

Coordinador/a de mobilitat - col·labora en la definició del model anual de mobilitat, supervisa i valida els learning agreements, supervisa i valida el reconeixement acadèmic, orienta l'estudiantat

Comissió de mobilitat - aprova model anual de mobilitat, vetlla pel bon funcionament i la transparència en l'adjudicació de places, elabora l'informe de seguiment del Pla

d'Internacionalització

Unitats especialitzades de la UTG - fan difusió de la informació, organitzen la campanya anual de mobilitat, recullen dades, gestionen els expedients de mobilitat i orienten l'estudiantat

## 8 NORMATIVES/REFERÈNCIES

**Marc extern:**

[Pla d'internacionalització UPC](#)

[Normativa acadèmica general per als estudis de Grau i Màster de la UPC](#)

[Programa Erasmus Europa](#)

[Metodologia i documents de referència AQU](#)

**Marc intern:**

[Pla d'Orientació de l'Estudiantat \(POE\)](#)

[Pla Internacionalització ETSAV](#)

[Programa Marc dels estudis](#)

**Procés transversal de la UPC relacionat:**

[PT02 Revisió i millora del SGIQ marc de la UPC](#)

[PT.05 Suport a l'estudiantat](#)

[PT.07 Promoció dels estudis i captació de l'estudiantat](#)

[PT11 Recollida de satisfacció dels grups d'interès](#)

[PT12 Recollida de la informació](#)

## 9 FITXA RESUM

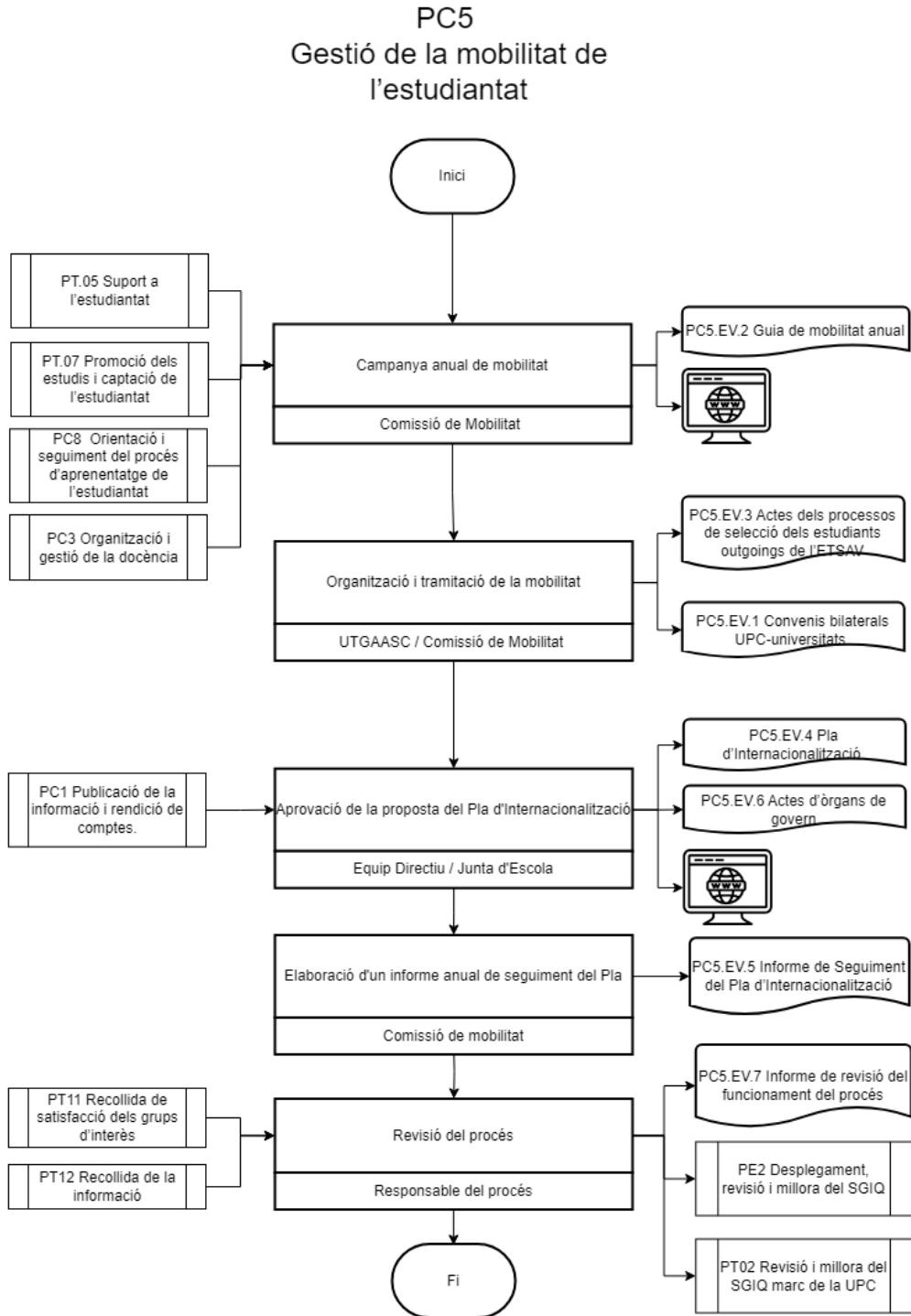
<b>RESPONSABLE DEL PROCÉS</b>		Sotsdirector/a amb funcions en l'àmbit de la mobilitat
<b>RESPONSABLE GESTOR</b>		Cap de la unitat de suport institucional i relacions externes
<b>RESPONSABLE D'APROVACIÓ</b>		Junta d'Escola
<b>GRUPS D'INTERESS</b>	<b>MECANISMES DE PARTICIPACIÓ</b>	PDI, PTGAS, estudiantat - Participació en els òrgans de govern, comissions consultives, i en processos participatius - <a href="#">PM1 Gestió de queixes, suggeriments, reclamacions i felicitacions</a>  Titulats/des, ocupadors, agències, societat - Accedint a la informació que publica l'ETSAV - <a href="#">PM1 Gestió de queixes, suggeriments, reclamacions i felicitacions</a>
	<b>RENDICIÓ DE COMPTES</b>	Els òrgans de govern de l'ETSAV vetllen per la difusió dels resultats dels diferents processos. En el cas de publicació es farà segons el procés <a href="#">PC1 Publicació de la informació i rendició de comptes</a>



<b>RECOLLIDA I ANÀLISI D'INFORMACIÓ</b>	Les unitats especialitzades de la UTG recullen les dades i indicadors que s'han especificat en cada fitxa de procés. El/la responsable gestor/a i el/la responsable del procés les analitzen.
<b>SEGUIMENT, REVISIÓ I MILLORA</b>	Anualment el/la responsable del procés s'encarrega de fer el seguiment i revisió i si s'escau, fa propostes de millora.



10 FLUXGRAMA



## 11 FITXA DE REVISIÓ

### Informe de revisió del funcionament del procés

<b>Nom i codi del procés objecte de la revisió:</b>			<b>PC5 Gestió de la mobilitat de l'estudiantat</b>
Data de la revisió:			novembre 2023
Nom del responsable del procés i de la revisió:			Sotsdirector/a amb funcions en l'àmbit de la mobilitat
Versió i data en el moment de la revisió:			V2 gener 2024
Pregunta	Si	No	Comentari (explicar breument l'incompliment o la incidència detectada / rebuda)
S'ha detectat i incorporat algun canvi en les activitats contemplades a la descripció del procés?		X	L'activitat contemplada en la des descripció del procés no ha canviat, S'ha canviat el títol, afegint "de l'estudiantat" per tal d'especificar que fa referència només a la mobilitat d'aquest col·lectiu (no mobilitat de PTGAS ni PDI) - s'ha actualitzat el redactat - s'ha incorporat la interrelació amb els processos transversals de la UPC - s'ha incorporat la interrelació amb altres processos del SGIQ - s'han especificat la periodicitat de la revisió del procés i les responsabilitats
S'han incorporat/eliminat indicadors o evidències noves al procés? Quines?	X		<u>Indicadors eliminats:</u> Nombre de convenis formalitzats amb altres universitats i institucions d'educació superior i programa en el que s'emmarca Nombre de sol·licituds de participació en els intercanvis (Absoluta i respecte del total d'estudiants matriculats a l'ETSAV) Nombre de crèdits aprovats respecte als crèdits matriculats que han obtingut els

## PC5 Gestió de la mobilitat de l'estudiantat

			<p>estudiants de l'ETSAV durant el seu període d'intercanvi</p> <p>Nombre de crèdits aprovats respecte als crèdits matriculats que han obtingut els estudiants incoming durant el seu període d'intercanvi</p> <p><u>Indicadors afegits:</u></p> <p>Nombre de queixes, suggeriments, reclamacions i felicitacions rebuts en relació a aquest procés</p> <p><u>Evidències eliminades:</u></p> <p>Expedients dels estudiants</p> <p>Enquestes de satisfacció</p> <p><u>Evidències afegides:</u></p> <p>Guia de mobilitat anual</p> <p>Actes dels processos de selecció dels estudiants outgoing</p> <p>Pla d'Internacionalització</p> <p>Informe de seguiment del Pla d'Internacionalització</p> <p>Actes dels òrgans de govern</p> <p>Informe de revisió del funcionament del procés</p>
Algun dels indicadors del procés es troba per sota del seu valor mínim d'acceptació? Si és així, indica la proposta de millora vinculada o justifica per quin motiu no cal crear proposta de millora.	X		Els valors de PC5.IN.2 sempre estan per sobre del valor meta. Això implica que rebem més incoming que estudiantat que marxa a fer una estada. El balance no s'ajusta, però els compromisos amb les universitats partners fan difícil denegar sol·licituds.
Es demana alguna proposta de millora a algun dels processos transversals vinculats amb aquest procés? Quina?		X	
S'han rebut queixes, suggeriments o propostes de millora del procés per part d'algun grup d'interès? Indica quines han sigut, justifica si es faran propostes de millora a respecte i, si es fa, indica quines.		X	

<b>Propostes de millora/modificació (PM)</b>	<b>Breu descripció de la proposta</b>
<p>.</p> <p><a href="#">290.PM.052</a></p> <p>(290.M.56.2024 codificació aplicatiu SAT)</p>	<ul style="list-style-type: none"> <li>- revisar els convenis de mobilitat per si hi ha acords bilaterals desiguals</li>   <li>- Implica la modificació del procés implicat?: NO</li> <li>- Diagnòstic: Es detecta que rebem fins a un 20% més d'estudiantat estranger respecte als estudiants ETSAV que marxen. Això causa un desajust en el balance entre in i out i pot afectar a les assignatures on l'estudiantat incoming es matricula (proporció alta d'estudiantat incoming). Aquest estudiantat es matricula en la seva universitat d'origen, no en UPC.</li> <li>- Objectius que es volen assolir: equilibrar el balance entre estudiantat incoming i l'outgoing</li> <li>- Accions proposades:             <ol style="list-style-type: none"> <li>1.- fer un estudi dels intercanvis in i out que hi ha hagut amb els diferents partners durant el últims 3 cursos</li> <li>2.- Suspendre aquells convenis de mobilitat on no hi ha hagut cap in/out durant els últims 3 anys</li> <li>3.- Estudiar mesures per, si s'escau, denegar sol·licituds</li> </ol> </li> <li>- Prioritat: mitja</li> <li>- Responsable: Sotsdirector/a amb funcions en l'àmbit de la mobilitat i coordinador/a de mobilitat</li> <li>- Termini: curs 2023-2024</li> <li>- Iniciat: Sí</li> </ul>